

沼田市における FMの取り組み



ファシリティマネジメントフォーラム2018

H30.2.22

財政課管財係 主査 戸部隆之

- 1 沼田市の紹介
- 2 沼田市のFM推進体制
- 3 沼田市公共施設等総合管理計画
- 4 FMの取り組み
- 5 今後の課題等

1. 沼田市の紹介



■基礎データ

人口：49,012人 (H29.12月末)
面積：443.46km²
予算規模：235億円 (H29当初一般会計)
財政力指数：0.514
経常収支比率：95.8 (H28決算)
実質公債費率：9.7 (H28決算)
財政調整基金：29億円
職員数：415人

沼田市の観光



沼田まつり(8月3・4・5日)



吹割の滝



えだまメンチ



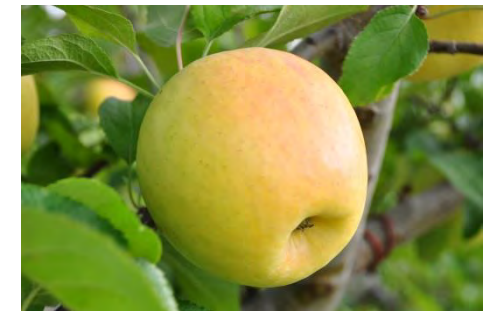
焼きまんじゅう



沼田花火大会



河岸段丘



りんご(ぐんま名月)

2. 沼田市のFM推進体制

- 財政課管財係で担当

課長

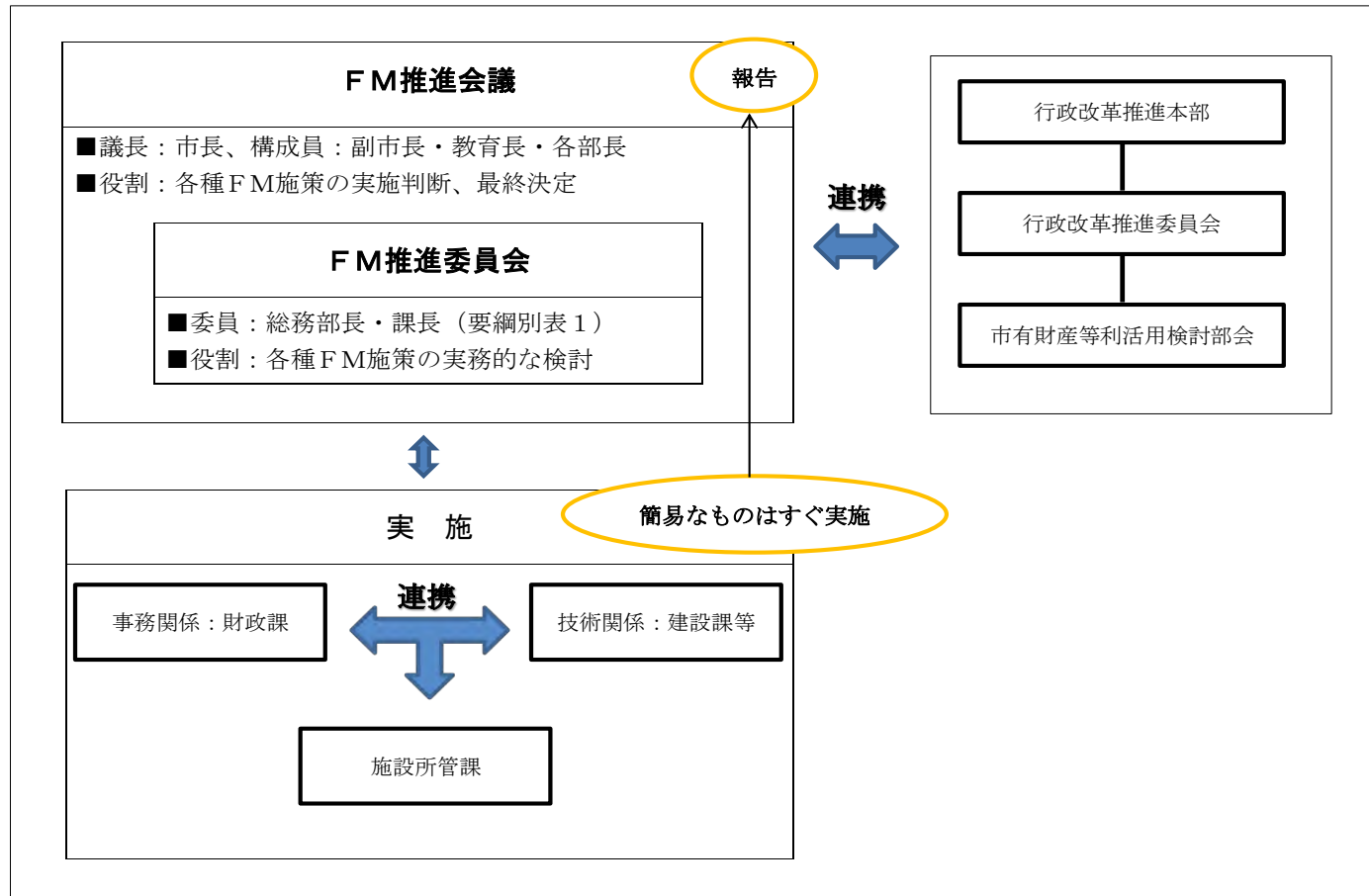
財政係4名

管財係6名

(係長、事務2名、主任技術員3名、技師0)

- 平成25年 財政課管財係へ
- 平成26年 市町村アカデミー等研修へ参加
- 平成27年〔 公共施設等総合管理計画策定と
~28年〔 固定資産台帳整備
- 平成29年 第一次アクションプラン策定
各FM施策の推進

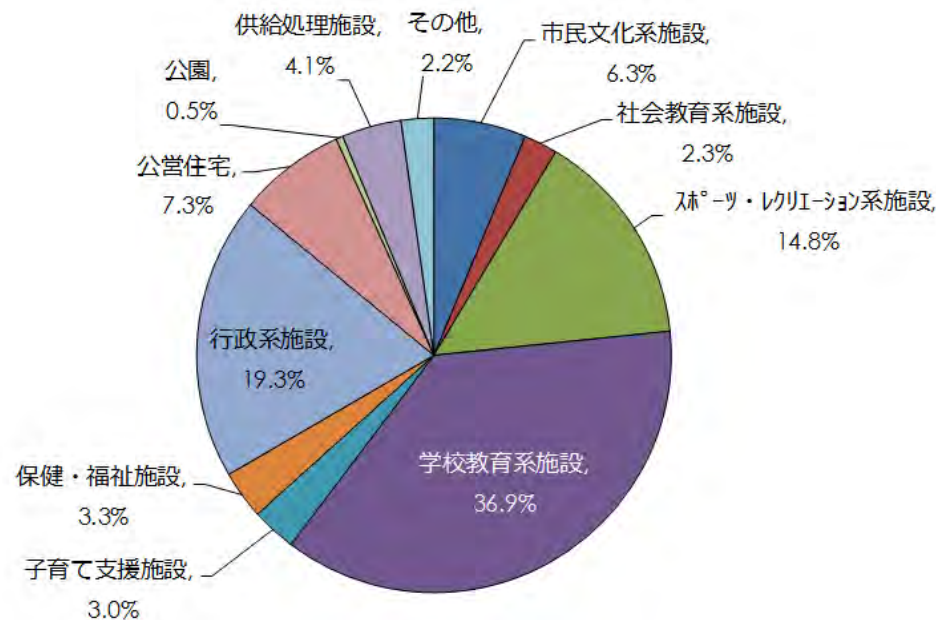
沼田市FM推進会議の設立



3. 沼田市公共施設等総合管理計画

ハコモノ

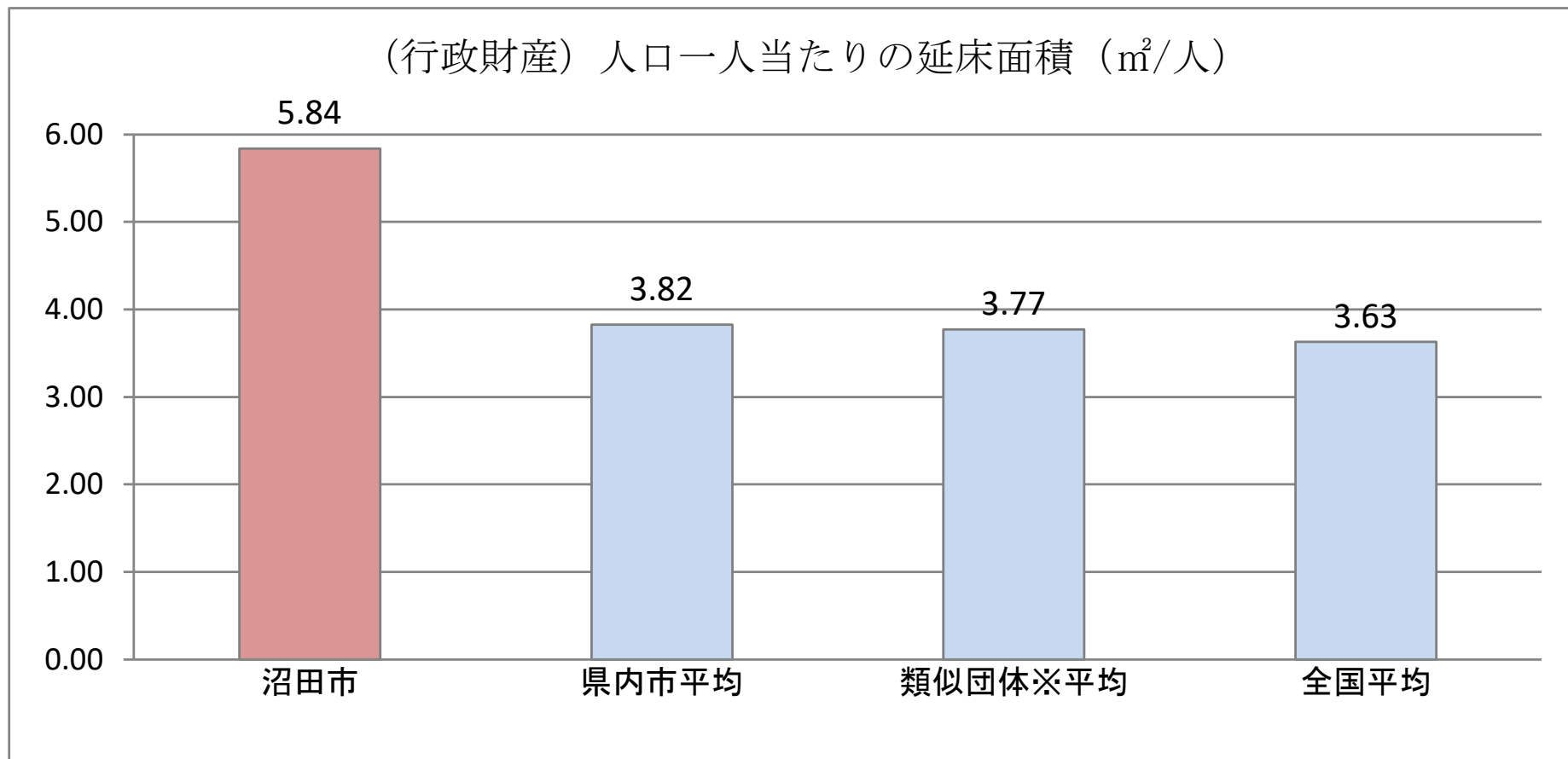
| 大分類 | 中分類 | 施設数 | 延床面積 (㎡) | 構成比 (%) |
|------------------|-----------------|-----|------------|---------|
| 市民文化系施設 | 集会施設 | 56 | 17,570.38 | 5.9% |
| | 文化施設 | 2 | 1,110.31 | 0.4% |
| 社会教育系施設 | 図書館 | 1 | 4,957.78 | 1.7% |
| | 博物館等 | 8 | 1,866.39 | 0.6% |
| スポーツ・レクリエーション系施設 | スポーツ施設 | 34 | 34,781.44 | 11.7% |
| | レクリエーション施設・観光施設 | 20 | 9,170.85 | 3.1% |
| 学校教育系施設 | 学校 | 21 | 106,907.00 | 36.0% |
| | その他教育施設 | 3 | 2,836.95 | 1.0% |
| 子育て支援施設 | 幼稚園・保育園 | 13 | 7,294.43 | 2.5% |
| | 児童施設 | 6 | 1,719.02 | 0.6% |
| 保健・福祉施設 | 高齢福祉施設 | 2 | 1,771.88 | 0.6% |
| | 障害福祉施設 | 1 | 163.96 | 0.1% |
| | 保健施設 | 3 | 6,086.82 | 2.0% |
| | その他社会福祉施設 | 3 | 1,767.04 | 0.6% |
| 行政系施設 | 庁舎等 | 5 | 12,695.37 | 4.3% |
| | 消防施設 | 54 | 2,796.17 | 0.9% |
| | その他行政系施設 | 2 | 41,888.15 | 14.1% |
| 公営住宅 | 公営住宅 | 23 | 21,720.00 | 7.3% |
| 公園 | 公園 | 23 | 1,423.89 | 0.5% |
| 供給処理施設 | 供給処理施設 | 22 | 12,047.09 | 4.1% |
| その他 | その他 | 39 | 6,595.65 | 2.2% |
| 計 | | 341 | 297,170.57 | 100.0% |



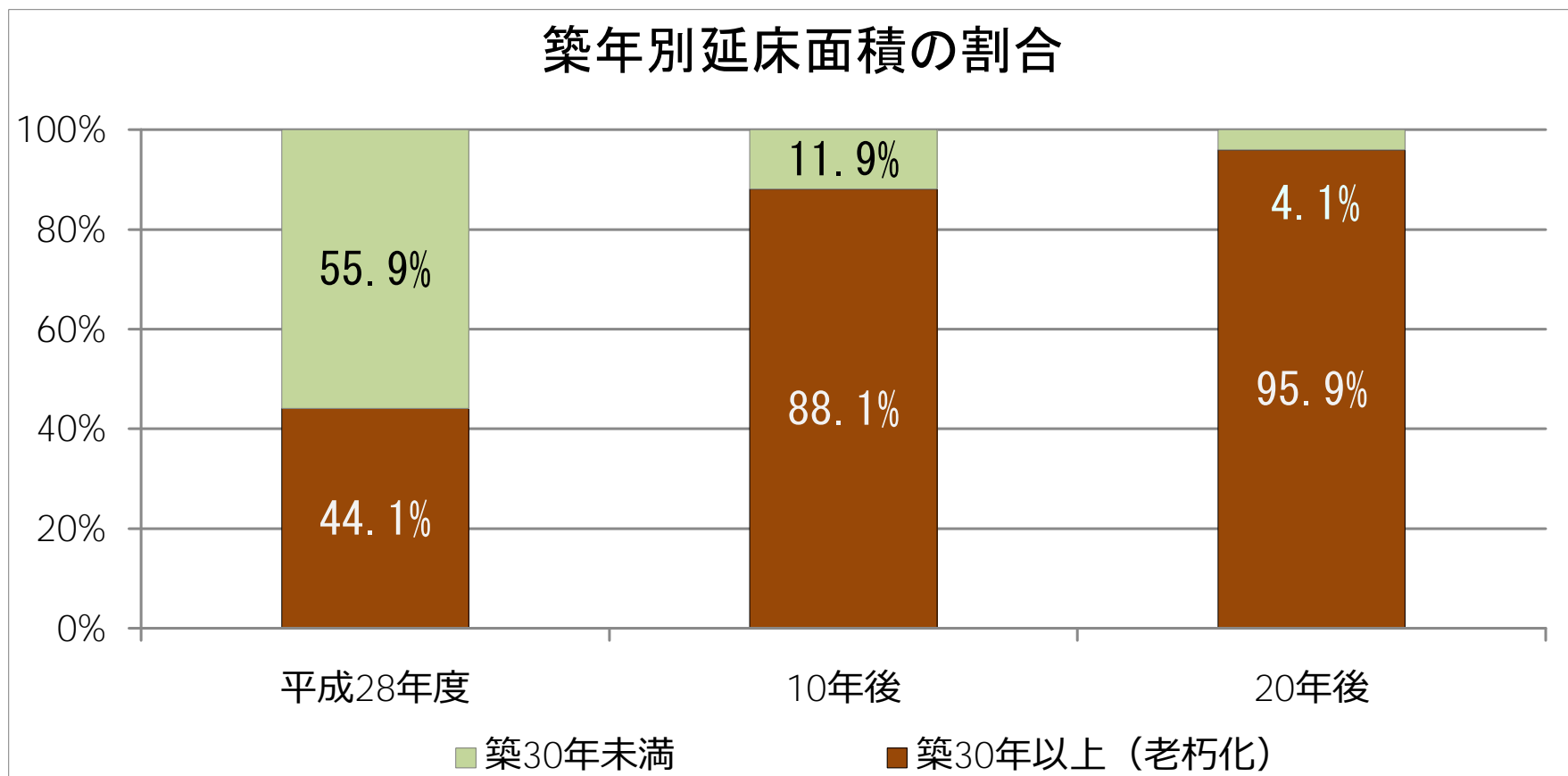
注) 端数処理の関係上数値の合計が一致しない場合がある。

| 分類 | | 箇所数等 | 備考 |
|-------|---------------------|---------------------|--|
| 道路 | 市道 | 1,399,959m (実延長) | 出典: ・本庁管内:道路現況(総括)台帳(H27年度) ・白沢管内:道路現況調書(H27年度) ・利根管内:道路現況(総括)台帳(H28年度) |
| | 農道 | 26,758m | 出典:農道調書(H27.8.1現在) |
| | 林道 | 84,215m | 出典:林道台帳(H23.3.31現在) |
| 橋りょう | 橋数 | 313橋 | 出典:橋りょう調書(H27年) |
| 上水道施設 | 上水道(管路) | 165,590m | 出典:水道統計調査 |
| | 簡易水道(管路) | 428,109m | |
| 下水道施設 | 公共下水道(管路) | 128,128m | 出典:地方公営企業決算状況調査 |
| | 特定環境保全 公共下水道(管路) | 96,275m | |
| | 農業集落排水 (管路) | 41,103m | |

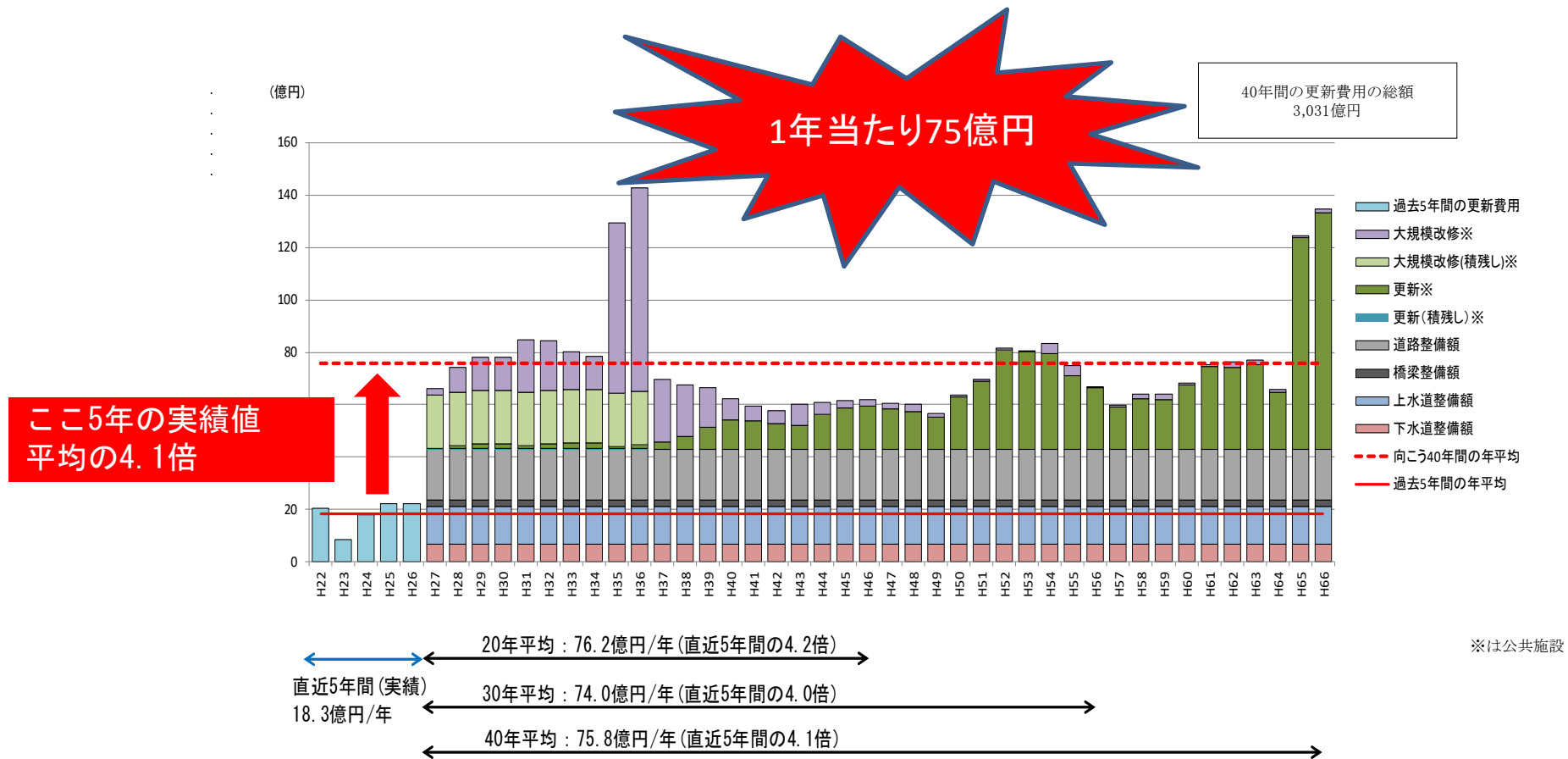
人口一人当たりの延床面積



築年別延床面積の割合



向こう40年間の更新費用の推計



＋ さらに

- 生産人口の減少に伴う税収の減少
- 大幅な歳入額増加が見込めない一方で、高齢化に伴う歳出額の扶助費の増加

計画の概要

計画期間

平成29(2017)年度～68(2056)年度までの40年間

基本理念

「新しい公共施設のかたちを未来へつなげよう」

削減目標

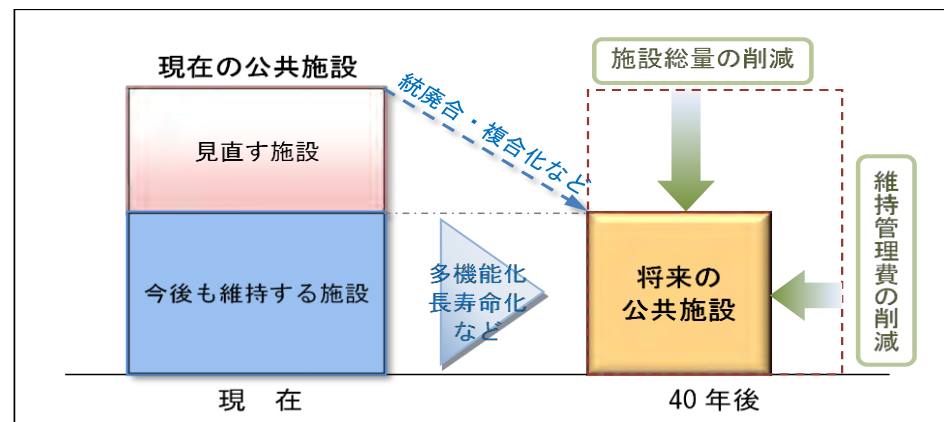
40%

基本方針

方針1: 施設の長期活用

方針2: 施設の機能や規模の最適化

方針3: ライフサイクルコスト(LCC)の縮減と更新投資の平準化



計画の周知

公共施設等総合管理計画を策定しました

新しい公共施設のかたちを 未来へつなげよう

ライフサイクルコストのイメージ

建設費全体の占める割合は、水山の一角です

見えているコスト
水山下のコスト

現在の公共施設
児童学施設
今後も維持する施設

将来の公共施設のすがた
施設老朽の削減
多機能化・長寿命化など
将来の公共施設

削減目標の削減

市では、公共施設の保有費(経費削減)を今後40年間で40%削減することを目標とします。

将来に負担を背負わないために、公共施設などを適正に管理していかないと、いけないだね!

3 市役所 番23-2111番24-5179 市民支所 番53-2111番53-2188 利根支所 番56-2111番56-3674

公共施設等総合管理計画を 策定しました

問い合わせ 財政課管理財務内線3263

公共施設の老朽化は、全国的に大きな課題となっています。本市においても、建物全体の約5割が築後30年を超え、上下水道や道路、橋りょうなどのインフラの多くも老朽化が進んでいます。少子高齢化や人口減少の時代を迎え、社会保障費の増加や財政の逼迫が予想される中、現状のまま公共施設を維持していくことはできません。

そこで、本当に必要なサービスを確保するための、公共施設などの全体を把握するとともに、現状や課題を整理し、総合的に企画・整理・活用することを目指し、公共施設等総合管理計画を策定しました。

対象施設
現在保有する公共施設のうち、今後40年間で維持・更新が必要と見込まれる施設を対象とします。

公共施設の現状
30年以上の公共施設は、10年後には全体の約8割に達すると見込まれています。

公共施設等の更新需要額と現状予算とのギャップ

| 項目 | 単位:億円 |
|-------|----------------|
| 現状予算 | 712億(93億/年) |
| 更新需要額 | 3,031億(758億/年) |
| 不足額 | 2,319億(265億/年) |

4.1倍近くの予算が必要となり、全てを維持していくことは不可能な状況です

人口減少と少子高齢化

| 年次 | 人口減少率 | 少子高齢化率 |
|--------|-------|--------|
| 平成28年度 | 55.9% | 44.1% |
| 10年後 | 58.1% | 46.1% |
| 20年後 | 61.9% | 48.9% |

2007年(平成19年)の国勢調査によると、55歳以上の高齢者が人口全体の約4割に達し、少子高齢化が顕著な状況となっています。

- ・市内8ヶ所で、市長が説明
- ・出前講座の実施
- ・市民構想会議で検討→意見書の提出

沼田市が公共施設管理計画

総床面積40%削減

人口減少や少子高齢化を見据え、財政負担を減らすべく、2017年(平成29年)4月13日(水曜日)に、市公共施設等総合管理計画を策定した。2056年度までの40年間で、施設の総床面積の合計を40%削減する数値目標を掲げている。

市は、学校や市営住宅、体育館といった公共施設を341カ所(総床面積約30万平方メートル)保有している。大規模改修の目安となる築30年を経過する建物は約1320億円、年額で33億円を要する。

市人口は15年度の5万1千人から、55年度には2万人まで減少し、2人に1人が高齢者になると推計されている。全ての公共施設を大規模改修・更新するためには今後40年で約1320億円、年額で33億円を要する。

一方で、道路や橋などのインフラ施設については、公共施設に比べ総床面積を削減する期間が長いことから、数値目標は設定していない。コストを減らし、利用需要の変化に応じて経費を最適化する方針だ。

| | | | | | | | | | | | | |
|--|---|---|-------------------------|-----------------------|-------------|-----------------------|-------|-----------|-------------|----|----|----|
| No. 2 | | | | | | | | | | | | |
| 施設名: 利南公民館 | |  | | | | | | | | | | |
| 大分類: 市民文化系施設 | | | | | | | | | | | | |
| 中分類: 集会施設 | | | | | | | | | | | | |
| 地区: 利南地区 | | | | | | | | | | | | |
| 設置目的 地域住民のために、実生活に即する教育、学術及び文化に関する各種の事業を行い、もつて住民の教養の向上、健康の増進、情操の純化を図り、生活文化の振興、社会福祉の増進に寄与することを目的とする。 | | | | | | | | | | | | |
| 1.施設の概要 | | | | | | | | | | | | |
| 所在地 | 上沼須町字市坂197-1 | | 所管課 | 社会教育課 | | | | | | | | |
| 根拠法令・条例 | 沼田市公民館設置条例 | | | | | | | | | | | |
| 財産区分 | 行政財産 | 所有(土地) | 市所有 | 所有(建物) | 市所有 | | | | | | | |
| 施設概要 | 談話室/和室/会議室/研修室/実習室/読書室 | | | | | | | | | | | |
| 防災情報 | | | | | | | | | | | | 直営 |
| 中学校区 | 沼田南中学校区 | | | | | | | | | | | |
| 利用形態 | 単独施設 | 敷地面積 | 1,575.95 m ² | | 総延床面積 | 496.31 m ² | | | | | | |
| 利用時間等 | <ul style="list-style-type: none"> ・開館時間 午前8時30分から午後10時まで ・受付時間 土曜日・日曜日と祝日を除く午前8時30分から午後5時15分まで ・休館日 年末年始(12月29日～1月3日) | | | | | | | | | | | |
| 利用料金等 | | | | | | | | | | | | |
| 2.建物の概要 | | | | | | | | | | | | |
| 建物名 | 建築年度 | | 築年数 | 延床面積(m ²) | 構造 | 階数 | 耐震 | 建物評価額(千円) | 減価償却累計額(千円) | | | |
| | 和暦 | 西暦 | | | | | | | | 地上 | 地下 | 基準 |
| 庁舎 | S54年度 | 1979 | 37 | 465.68 | RC造 | 2 | 旧 有 | 21,793 | 62,028 | | | |
| 倉庫 | S54年度 | 1979 | 37 | 19.83 | | 1 | | 0 | 1,189 | | | |
| 自転車置場 | S54年度 | 1979 | 37 | 10.80 | | 1 | | 0 | 647 | | | |
| 3.設備等 | | | | | | | | | | | | |
| 駐車台数(台) | うち身障者用(台) | 選挙投票所 | バリアフリー対応 | | | | | | | | | |
| | | | 障害者用エレベーター | 出入口の段差対応 | バリアフリートイレ | 防災設備 | 省エネ設備 | | | | | |
| 30 | 0 | ○ | x | ○ | ○ | ○ | ○ | | | | | |
| 管理に携わる職員数(人) | | | 避難所の指定状況 | | | | | | | | | |
| 正規 | 臨時 | 嘱託 | 避難所 | | | | | | | | | |
| 2 | 0 | 1 | 指定緊急避難場所、指定避難所 | | | | | | | | | |
| 4.固定資産状況 | | | | | | | | | | | | |
| 年度 | 建物評価額合計(千円) | | 工作物評価額合計(千円) | | 土地評価額合計(千円) | | | | | | | |
| H27年度(2015) | 21,793 | | 7,306 | | 21,421 | | | | | | | |

| | | | | | | | | | | | | |
|--|-----------|--------|-----|------|-----|-------|-------|--|--|--|--|--|
| 5.利用状況 | | | | | | | | | | | | |
| H27年度(2015) | A | | | | B | | | | | | | |
| | 利用人数/年 | 開館日数/年 | 人/日 | クラス数 | 生徒数 | | | | | | | |
| | 7,674 | 243 | 31 | | | | | | | | | |
| H26年度(2014) | C | | | | D | | | | | | | |
| | 貸出冊数/年(冊) | 蔵書数(冊) | 貸出率 | 入居戸数 | 全戸数 | 入居率 | | | | | | |
| | 7,261 | 244 | 29 | | | | | | | | | |
| H25年度(2013) | A | | | | B | | | | | | | |
| | 利用人数/年 | 開館日数/年 | 人/日 | クラス数 | 生徒数 | | | | | | | |
| | 6,564 | 244 | 26 | | | | | | | | | |
| | C | | | | D | | | | | | | |
| | 貸出冊数/年(冊) | 蔵書数(冊) | 貸出率 | 入居戸数 | 全戸数 | 入居率 | | | | | | |
| | | | | | | | | | | | | |
| 6.財務状況 | | | | | | | | | | | | |
| (1)歳入(千円) | | | | | | | | | | | | |
| 年度 | 使用料等の収入 | 内訳 | | | | | | | | | | |
| | | 使用料 | 園費 | 県費 | その他 | | | | | | | |
| H27年度(2015) | 95 | 0 | 0 | 0 | 95 | | | | | | | |
| H26年度(2014) | 98 | 0 | 0 | 0 | 98 | | | | | | | |
| H25年度(2013) | 100 | 0 | 0 | 0 | 100 | | | | | | | |
| (2)歳出(千円) | | | | | | | | | | | | |
| 年度 | 維持管理に係る経費 | 内訳 | | | | | | | | | | |
| | | 水光熱費 | 委託料 | 修繕費 | その他 | 資本的支出 | 指定管理料 | | | | | |
| H27年度(2015) | 1,260 | 357 | 434 | 50 | 419 | 0 | 0 | | | | | |
| H26年度(2014) | 1,599 | 380 | 429 | 375 | 415 | 0 | 0 | | | | | |
| H25年度(2013) | 1,426 | 358 | 398 | 271 | 399 | 0 | 0 | | | | | |
| 7.修繕履歴等 | | | | | | | | | | | | |
| 年度 | 金額(千円) | | 内容 | | | | | | | | | |
| | | | | | | | | | | | | |
| 8.現状と課題 | | | | | | | | | | | | |
| 経年劣化や雨水など影響により電裂や剥離がある。 | | | | | | | | | | | | |
| <small>※1)「資本的支出」は、資産に計上されるものであり、修繕費は含まれない。 ※2)「建物評価額・合計」及び「工作物評価額・合計」、「土地評価額・合計」は、固定資産台帳では「開始時簿価」のこと。取得価額がない場合は「再調査簿価」となる。また、価額が千円未満の場合は「0」と記載する。 ※3)「減価償却累計額」は、固定資産台帳では「期首簿価」のこと。 ※4)「開始時簿価」及び「期首簿価」は、「建物」及び「工作物」のデータベースを参照。 </small> | | | | | | | | | | | | |

- 記載内容
- 1 施設の概要
- 2 建物の概要
- 3 設備等
- 4 固定資産状況
- 5 利用状況
- 6 財務状況
- 7 修繕履歴
- 8 現状と課題

- 財務（維持管理費が300万円超の施設）
- 品質（築30年以上の施設）
- 供給（一人当たり執務スペース等）



第一次アクションプラン対象施設抽出

※学校、集会施設等は個別計画を策定

対象施設の方向性を所管課へ照会



各課の回答と事務局案を示しFM推進会議で検討



結果を所管課へ、実行

自発的な感じはなく、FMで言われたらやるといった空気に

4. FMの取り組み

- 市町村アカデミーへの参加
(弘前市、流山市、高岡市、瀬戸市、大東市、奈良市、長門市、沖縄市、他全国の職員の方々と情報交換)
- 自治体等FM連絡会議への参加
(全国約200名が参加)
- 前橋市、群馬県建設技術センターとの連携
- JFMA公共施設FM研究部会との連携

○第1回

H28.1.28

流山市財産活用課(当時) 寺沢弘樹氏

参加者 68名

○第2回

H28.10.17

(一財)建築保全センター 池澤龍三氏

参加者 71名

○第3回

H29.11.17

首都大学東京 山本康友氏

参加者 88名



- 物品の売却は他課が担当
- 財務規則の改正が必要



スノーモービル（動かない）

予定価格： 1,000円
落札額： 111,000円



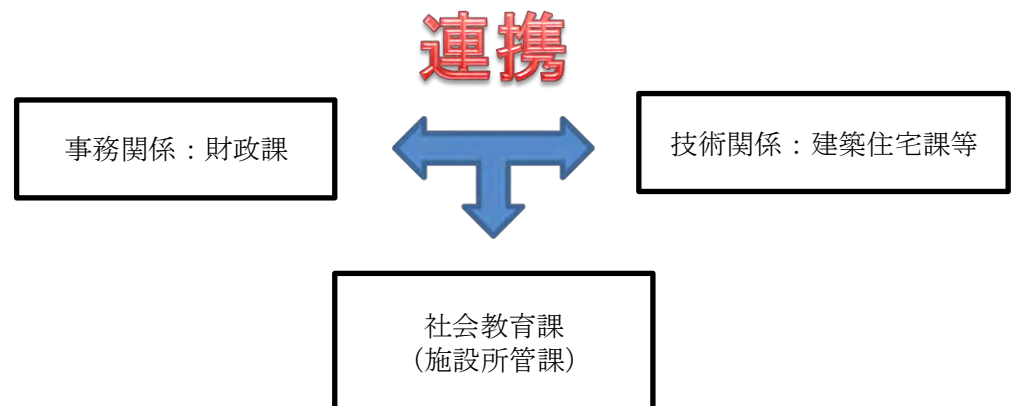
消防車

予定価格： 200,000円
落札額： 1,056,899円



- H28. 12 流山市視察
- H29. 3 FM推進会議に提案
- 8 FM推進会議で実施する旨決定
- 10 提案募集開始
- 11 優先交渉権者の決定
- 12~事業フレームの詳細協議(現在)
- H30. 8 契約締結
- H31. 4 ESCOサービス開始

沼田市立図書館
H6築 SRC造 4,957.78m²
所管:市教委社会教育課
条件:空調照明の全面改修
屋根の改修+α





H31.7までに
移転



跡地問題(約3,900㎡)

| | |
|-----------|--|
| 都市計画による制限 | 区域区分：非線引区域 用途地域：商業地域 指定建蔽率/容積率：80/400% その他都市計画：なし |
|-----------|--|

- 平成29年7月サウンディング型市場調査実施(2者と対話)
- 現在、事業者公募中

- 合同パネル展の実施
- 勉強会の実施
- 職員研修会へ相互参加
- 職員間の交流



合同パネル展の様子

5. 今後の課題等

- インフラ対策
- 事後保全から予防保全へ
- 職員の意識改革（合併特例債等による金銭感覚の欠如）
- 市民・団体等の方々との情報共有
- 包括施設管理業務委託の導入
- 人口が増えている、人口が多い、財政的に余裕がある等の自治体が真剣に考えている印象がある。小都市でこそ取り組むべき問題である
- 先進事例はすでに出ている。いかに自分の所に還元できるか。ただ真似しただけでは上手くいかない実感

資料に関するお問い合わせ先

〒378-8501 群馬県沼田市西倉内町780

沼田市財政課管財係

電話：0278－23－2111（内線3263）

メール：kanzai@city.numata.gunma.jp